



Scheda borghi

Nome borgo	MONTALCINO
Provincia	SIENA
Informazioni turistiche	Ufficio Turistico Via Ricasoli, 31 Montalcino 0577 846014 orodimontalcino@operalaboratori.com www.comunedimontalcino.gov.it

TESTATO DA: [Associazione di Promozione sociale Handy Superabile](#) nell'estate 2024

Nota Bene Le informazioni che seguono si riferiscono alla data di verifica riportata in calce ad ogni scheda. **L'Associazione** non è responsabile di eventuali modifiche significative apportate dalla struttura dopo la visita.

Sommario

Scheda borghi.....	1
Descrizione	2
Arrivo al borgo	4
Parcheggio privato/pubblico.....	4
Percorso dal parcheggio all'ingresso	4
Descrizione itinerario	5
Bar/Ristoranti.....	15
Servizi igienici fruibili dagli ospiti con mobilità ridotta	16
Studi medici/strutture sanitarie.....	16





Descrizione

Montalcino è un piccolo borgo in provincia di Siena, è una cittadina di architettura tardo medioevale. Abitata fin dall'epoca etrusca e romana fu donata nell'anno 814 a Ludovico il Pio, all'abbazia di Sant'Antimo e poi fu libero comune. Diventa ricca e famosa grazie al Brunello uno dei migliori vini italiani e del mondo. Il centro storico è dominato dalla Fortezza costruita nel 1361. La fortezza è rimasta intatta sin dal medioevo e rappresenta uno dei simboli di Montalcino. Situata nel punto più alto della città, aveva scopi difensivi. Oggi si presenta con struttura pentagonale e incorpora una serie di edifici che già esistevano in precedenza tra cui un'antica basilica.

Come raggiungere Montalcino

In auto

Da nord:

autostrada A1, uscire a Firenze-Impruneta e intraprendere la superstrada Firenze-Siena. Successivamente bisogna seguire le indicazioni per Siena Sud e imboccare la SS2 Cassia in direzione Roma. Percorrendo la Cassia si dovranno attraversare i centri di Monteroni d'Arbia e Buonconvento, e subito dopo aver superato questa meta bisogna girare a destra per giungere alla strada SP45 che porterà direttamente alla città di Montalcino.

Da sud:

SS2 Cassia verso la città di Siena. Una volta arrivati a Torrenieri occorre svoltare a destra verso Montalcino. Un'alternativa a questa opzione è quella di prendere l'autostrada A1 in direzione Firenze. Dopodiché uscire a Chiusi e intraprendere subito dopo la SS146. Percorrere la strada in direzione Chianciano Terme e subito dopo Montepulciano, poi Pienza e infine San Quirico d'Orcia. A questo punto sarà sufficiente percorrere la SS2 Cassia, in direzione Siena e seguire infine le indicazioni





	per Montalcino.
In aereo	Aeroporto Firenze
Servizio di assistenza per persone con disabilità	SI
Imbarco/sbarco del passeggero con mobilità ridotta	con sedia di cortesia e ambulift/finger
Percorsi tattili per ciechi e ipovedenti	SI
Presente un locale wc accessibile con maniglie di sostegno	SI
In treno	Non è il mezzo più rapido per andare a Montalcino. Da Firenze vi sono 4 treni diretti nella giornata, e la stazione più vicina a Montalcino è BUONCONVENTO (10 Km). Ci sono altri collegamenti ferroviari da Firenze per Siena ma con cambio a Empoli, e poi da Siena si prosegue con l'autobus per Montalcino.
Servizio di assistenza per persone con disabilità	SI
Sala blu di riferimento	Località Firenze
Accesso alle carrozze	con carrello elevatore/rampa
Presente in stazione un locale wc accessibile con maniglie di sostegno	SI
In bus	Il mezzo più rapido per andare a Montalcino con i trasporti pubblici è l'AUTOBUS. Da Firenze a Siena c'è una linea rapida (SITA), via superstrada, molto servita. La stazione capolinea di Firenze si trova a pochi metri dalla stazione ferroviaria; a Siena vi sono diverse coincidenze per Montalcino allo stesso capolinea. Per orari consultare il sito www.at-bus.it





Arrivo al borgo

Parcheggio privato/pubblico

Presenza di parcheggio privato	NO
Parcheggio pubblico nelle vicinanze	SI a pagamento
Tipologia di pavimentazione del parcheggio pubblico	autobloccanti
Presenza di posto auto riservato a persone con disabilità	SI num. 1
	

Percorso dal parcheggio all'ingresso

Percorso dal parcheggio al punto di partenza	In piano
Distanza dal parcheggio all'ingresso	Dai 20/10 metri
Tipologia di fondo del percorso	Sanpietrini
Sono presenti indicatori e mappe tattili	NO





Descrizione itinerario

Lunghezza	700 metri
Lungo l'itinerario sono presenti mappe e segnali tattili per non vedenti	NO
Lungo l'itinerario sono installati pannelli informativi con QR CODE	SI
Descrizione dell'itinerario segnalando se ci sono tratti con pendenza rilevante o presenza di gradini	L'itinerario ha inizio dalla Fortezza.
La Fortezza è una roccaforte realizzata nel 1361, di pianta approssimativamente pentagonale munita di una torre ad ogni angolo, situata nella parte meridionale del paese.	
Si accede all'interno della Fortezza tramite 3 rampe. La prima in asfalto, lunga 95 cm, con pendenza 17.5%. la seconda rampa in blocchi di pietra lunga 540 cm pendenza 14%, la terza lunga 18,20 metri, pendenza 26.5%	





La porta di ingresso superiore a 90 cm presenta una soglia di ingresso di 3.5 cm nella parte esterna.



Nella parte interna, la porta presenta ulteriore soglia di 5 cm. L'interno è in piano. Vicino alla basilica vi sono 5 scalini di altezza 10 cm

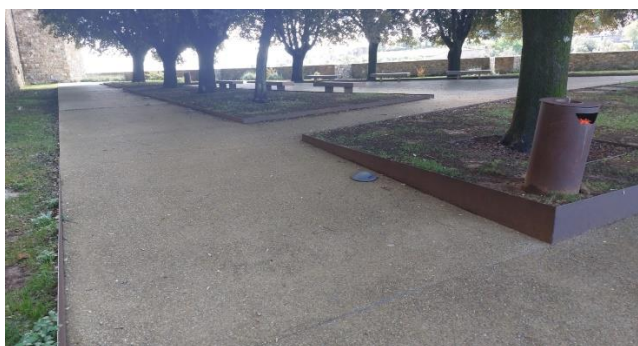




Per andare presso i servizi igienici non accessibili per ospiti con disabilità ridotta, vi è una rampa lunghezza 192 cm pendenza 4%.



Per proseguire verso i giardini si trova sulla sinistra un'ulteriore rampa: lunghezza 390 cm, larghezza superiore a 100 cm, pendenza 7%



All'uscita della Fortezza si prosegue l'itinerario sempre a dritto e verso Via Ricasoli, fino ad arrivare alla Chiesa di Sant'Agostino. Lunghezza itinerario circa 200 metri.

La pavimentazione presenta blocchi di pietra ed è quasi totalmente in piano con alcuni tratti di pendenza. (pendenza massima 10%)





	<p>Arrivati in Sant'Agostino, per visitare la chiesa, il chiostro e il museo diocesano e di arte sacra si accede all'interno tramite una rampa su pavimentazione in blocchi di pietra. Rampa: Lunghezza 430 cm, larghezza superiore a 100 cm, pendenza del 24%</p> <p>Sant'Agostino è un imponente chiesa riferibile al primo Trecento e appartiene senza dubbio allo stile gotico italiano.</p>
	<p>Entrati nel chiostro, sulla sinistra del portone vi è un'ulteriore rampa lunghezza 384 cm, larghezza 90 cm, pendenza 8%.</p>





Per visitare l'interno della chiesa vi sono altre due doppie rampe intervallate con piano di sosta, entrambe di lunghezza 550 cm, larghezza 110 cm pendenza 8%



Una volta arrivati all'ingresso della chiesa si presenta un' ulteriore rampa con lunghezza 168 cm, larghezza 110 cm, pendenza 24% e soglia scalino di 5 cm

Alla destra del chiostro si raggiunge in piano, l'ingresso del Museo Diocesano che presenta nella porta di ingresso tre scalini. Gli ospiti con ridotta mobilità possono accedere al museo tramite la porta laterale in piano. Il museo è accessibile e all'interno presenta rampe per visitare le sale al piano terra e un ascensore per salire ai piani superiori







La cattedrale sorge dove un tempo esisteva l'omonima pieve romanica che era stata costruita intorno all'anno 1000. Fu elevata a duomo nel 1462 da Pio II. La mole dell'edificio spicca da lontano ed è un punto di riferimento nel centro storico del borgo. Si accede alla cattedrale attraverso 4 scalini di altezza 17 cm.



Il portone di ingresso è quello laterale che presenta uno scalino con altezza variabile dai 13 ai 17 cm.

All'interno vi è una soglia di 3.5 cm.

Il portone di ingresso laterale presenta una larghezza di 90 cm.





Dalla cattedrale si torna indietro verso Via Ricasoli. All'incrocio con Via Boldrini si gira a sinistra e si prosegue verso Piazza del Popolo.

La via Boldrini lunga circa 68 metri la si percorre in piano per un breve tratto e in pendenza (pendenza massima 12%)

In questa via si trova il Consorzio del Brunello e la Chiesa di Sant' Egidio



Ingresso Consorzio Brunello. Scalino di altezza variabile da 15 a 35 cm. All'interno dopo la porta si presentano ulteriori 4 scalinii da 19 cm

Ingresso chiesa Sant'Egidio: 6 gradini altezza 20 cm.

Porta di ingresso laterale 90 cm





	
	
	<p>Dalla Piazza Garibaldi si accede in Via Costa del Municipio fino arrivare al Palazzo dei Priori e le logge. Lunghezza percorso 100 metri</p>





Il Palazzo dei Priori è adornato con gli stemmi araldici dei numerosi podestà che hanno governato la città nel corso dei secoli. Un'altissima torre medievale è incorporata nel palazzo.

Scalino frontale esterno 12 cm, Scalino interno 21 cm, Scalino laterale 38 cm.





	<p>Accanto al Palazzo comunale, si trova una struttura rinascimentale con sei archi a tutto sesto, chiamata La Loggia, che è stata iniziata alla fine del XIV secolo, e finita nei primi anni del XV, ma che ha subito numerosi lavori di restauro nel corso dei secoli successivi.</p>
	<p>Ingresso 3 scalini da 20 cm. Nella scala sotto il primo arco presenti 4 scalini, il primo di altezza 8 cm, gli altri tre altezza 20 cm.</p>

Bar/Ristoranti

<p>Note eventuali</p>	<p>I Ristoranti del borgo presentano scalini all'entrata. Tutti i ristoranti possiedono comunque delle verande esterne dove è possibile consumare con servizio al tavolo.</p>
-----------------------	---





Servizi igienici fruibili dagli ospiti con mobilità ridotta

Numero servizi igienici accessibili/fruibili dagli ospiti con mobilità ridotta	Non rilevato
--	--------------

Studi medici/strutture sanitarie

Ospedali nei pressi della struttura	Ospedale di Comunità, Via Prato Spedale 6, Montalcino (SI) Telefono +39 0577 535662 Distretto socio sanitario, Via Prato Spedale 6, Montalcino (SI) telefono +39 0577 535605 Martedì e Giovedì 14.30 17.30
Altre strutture sanitarie	RSA Comune G. Capitani, Via Boldrini Telefono +39 0577 849012

TESTATO DA: [Associazione di Promozione sociale Handy Superabile](#) nel 2024

